

Информационное обслуживание налогоплательщика в режиме on-line

Оглавление

1. Подсистема ИОН	2
2. Требования к рабочему месту	3
2.1. Определение версии СКЗИ.....	3
2.2. Установка сертификатов Удостоверяющего Центра ЗАО «ПФ «СКБ Контур»	3
2.3. Проверка наличия установленного действующего сертификата абонента	4
2.4. Установка сертификата ИФНС, в которой абонент состоит на учете.....	4
2.5. Добавление адреса сервера УФНС в зону надежных узлов и установка компонента шифрования CryptoTun.dll	4
3. Вход в сервис ИОН в режиме on-line	6
4. Описание основного окна системы ИОН.....	7
5. Формирование и отправка запроса на получение документа.....	8
5.1. Справка о состоянии расчетов по налогам, сборам и взносам.....	8
5.2. Выписка операций по расчету с бюджетом	8
5.3. Акт совместной сверки расчетов налогоплательщика по налогам, сборам и взносам	9
5.4. Перечень бухгалтерской и налоговой отчетности, представленной в отчетном году.....	9
5.5. Уведомление о дате получения справки об исполнении налогоплательщиком обязанности по уплате налогов, сборов, страховых взносов, пеней и налоговых санкций	10
6. Получение запрашиваемого документа	10
7. Типичные ошибки и способы их решения	11

В настоящей инструкции принято следующее обозначение:



- совет, носит рекомендательный характер

1. Подсистема ИОН

В соответствии с «Временным порядком обмена информации между налоговыми органами и налогоплательщиками при предоставлении информационных услуг по каналам связи через Интернет» от 27.01.2006, утвержденным ФНС, налогоплательщики, представляющие отчетность в электронном виде по телекоммуникационным каналам связи, могут получать от налоговых органов некоторые виды информационных услуг в электронном виде (информационное обслуживание налогоплательщиков или ИОН).

К таким услугам относится получение следующих документов:

- *справки о состоянии расчетов по налогам, сборам и взносам* (соответствует справке о состоянии расчетов налогоплательщика с бюджетом по форме 39-1, утвержденной приказом ФНС России от 4.04.2005 № САЭ-3-01/138);
- *выписки операций по расчету с бюджетом* (формируется на базе информационных ресурсов, которые ведутся в налоговом органе по приказам МНС России, и содержит информацию по расчетам с бюджетом в форме перечня учтенных налоговым органом операций, сформированных на основании первичных документов);
- *перечня налоговой и бухгалтерской отчетности, предоставленной в отчетном году* (содержит сведения обо всех декларациях и балансах, представленных налогоплательщиком в указанном календарном году, отсортированных по дате);
- *акта сверки расчета налогоплательщика по налогам, сборам и взносам* (соответствует Акту сверки расчета налогоплательщика по налогам, сборам и взносам по форме 23(полная), утвержденной ФНС России от 4.04.2005 № САЭ-3-01/138);
- *уведомления о дате получения справки об исполнении налогоплательщиком обязанности по уплате налогов, сборов, страховых взносов, пеней и налоговых санкций* (соответствует утвержденной приказом ФНС России от 23.05.2005 № ММ-3-19/206@ (в редакции приказа ФНС России от 06.04.2006г. № САЭ-3-19/206@)).

Подсистема ИОН подразумевает два вида технологии получения информационных услуг:

- Технология **on-line**. Налогоплательщик на сервере УФНС региона отправляет запрос на предоставление одного из пяти видов документов и через некоторое время (в течение нескольких минут с момента отправки запроса) получает требуемый документ также на сервере УФНС региона.

На данный момент воспользоваться сервисом ИОН в режиме on-line могут следующие абоненты системы Контур-Экстерн:



- *юридические лица, зарегистрированные в ИФНС г. Москвы (КПП абонента должен начинаться на 77);*
- *индивидуальные предприниматели, зарегистрированные в ИФНС г. Москвы (ИНН абонента должен начинаться на 77).*
- Технология **off-line**. Налогоплательщик с помощью системы Контур-Экстерн отправляет запрос на предоставление одного из пяти видов документов и через некоторое время (в течение одного рабочего дня с момента получения запроса ИФНС) получает требуемый документ также через систему Контур-Экстерн.

В данной инструкции рассматривается работа с сервисом ИОН в режиме on-line. Для работы с сервисом ИОН в режиме off-line воспользуйтесь инструкцией **Подсистема ИОН.pdf**, которая расположена на установочном компакт-диске в папке **Документация / Контур-Экстерн**.

2. Требования к рабочему месту

Для работы с подсистемой ИОН требуется следующее:

- На компьютер установлена операционная система Microsoft Windows 2000/XP/Vista.
- Обеспечено подключение к сети Интернет.
- Открыт 443 порт (обратитесь к системному администратору).
- Установлен интернет-браузер Microsoft Internet Explorer версии не ниже 6.0.
- Установлено средство криптографической защиты информации (СКЗИ) «КриптоПро CSP» версии не ниже 2.0. Подробнее см. в разделе 2.1.
- Установлены сертификаты Удостоверяющего Центра ЗАО «ПФ «СКБ Контур». Подробнее см. в разделе 2.2.
- Установлен личный действующий сертификат абонента. Подробнее см. в разделе 2.3.
- Установлен сертификат ИФНС, в которой абонент состоит на учете. Подробнее см. в разделе 2.4.
- Добавлен адрес сервера УФНС в зону надежных узлов и установлен компонент шифрования CryptoTun.dll. Подробнее см. в разделе 2.5.

2.1. Определение версии СКЗИ

Чтобы определить версию СКЗИ КриптоПро CSP на рабочем месте выполните следующие действия:

1. Нажмите на кнопку **Пуск**, пункт **Панель управления** (либо **Настройки / Панель управления**).
2. Выберите **СКЗИ КриптоПро CSP**. Откроется окно **Свойство КриптоПро CSP**, где на вкладке **Общие** в правом верхнем углу отображается версия СКЗИ.

Если в панели управления отсутствует пункт **СКЗИ КриптоПро CSP**, то это означает, что на рабочем месте не установлено данное СКЗИ (процедуру установки см. в файле **Ручная установка системы _Контур-Экстерн_.pdf**, которая расположена на установочном компакт-диске в папке **Документация**).

2.2. Установка сертификатов Удостоверяющего Центра ЗАО «ПФ «СКБ Контур»

Для установки сертификатов запустите утилиту CertificateInstaller-2008.msi. Данная утилита размещена:

- на установочном компакт-диске Контур-Экстерн в папке Сертификаты УЦ (или Certificates);
- на сайте системы Контур-Экстерн: <http://www.kontur-extern.ru/support/utilities>;
- на форуме системы Контур-Экстерн: http://forum.kontur-extern.ru/yaf_postst796_Sertifikaty-utility-i-td.aspx

2.3. Проверка наличия установленного действующего сертификата абонента

Чтобы узнать, установлен ли сертификат абонента на рабочем месте, выполните следующие действия:

1. Нажмите на кнопку **Пуск**, пункт **Панель управления** (либо **Настройки / Панель управления**).
2. Выберите **Свойства обозревателя**. Откроется окно **Свойства: Интернет**.
3. Перейдите на вкладку **Содержание**.
4. Нажмите на кнопку **Сертификаты**. Откроется окно **Сертификаты**, где на вкладке **Личные** отображается список всех личных сертификатов абонентов, установленных на рабочем месте.

Если сертификата абонента в данном списке нет, то установите его (инструкция по установке сертификата размещена на установочном компакт-диске в папке **Документация / Ручная установка системы _Контур-Экстерн_.pdf**).

2.4. Установка сертификата ИФНС, в которой абонент состоит на учете

Чтобы установить сертификат ИФНС, выполните следующие действия:

1. Перейдите по ссылке http://www.kontur-extern.ru/system/connected_agencies/fns, чтобы скачать сертификат ИФНС с сайта системы Контур-Экстерн.
2. Нажмите на ссылку сертификата в строке **Сертификат**.
3. В открывшемся окне **Загрузка файла** нажмите на кнопку **Открыть**.
4. В открывшемся окне **Сертификат** нажмите на кнопку **Установить сертификат...** Откроется окно **Мастер импорта сертификата**.
5. Нажмите **Далее**.
6. Установите переключатель в положение **Поместить все сертификаты в следующее хранилище**.
7. Нажмите на кнопку **Обзор...**
8. В открывшемся окне **Выбор хранилища сертификата** выберите папку **Другие пользователи**;
9. Нажмите **ОК**, **Далее** и **Готово**.

Сертификат установлен.

2.5. Добавление адреса сервера УФНС в зону надежных узлов и установка компонента шифрования CryptoTun.dll

Для установки сертификата:

1. Сохраните **Программу для установки компонента шифрования** на локальный диск с сайта системы Контур-Экстерн <http://www.kontur-extern.ru/support/utilities>.
2. Скопируйте файлы из архива Cryptotun.rar в одну папку на локальном диске.
3. Запустите файл **for_ion.bat**.

4. В открывшемся окне **RegSvr32** (сообщение об успешной регистрации) нажмите на кнопку **ОК**.
5. В открывшемся окне **Редактор реестра** (сообщение о добавлении информации в реестр) нажмите на кнопку **Да**.
6. В открывшемся окне **Редактор реестра** (сообщение об успешном добавлении данных в реестр) нажмите на кнопку **ОК**.

Адрес сервера ИФНС добавлен в зону надежных узлов и установлен компонент шифрования.

3. Вход в сервис ИОН в режиме on-line

Для входа в сервис ИОН в режиме on-line выполните следующее:

1. Запустите интернет-браузер Internet Explorer и в адресную строку введите адрес сервера УФНС по г. Москве: <https://195.161.40.201:483>.
2. В открывшемся окне **Выбор цифрового сертификата** выберите для входа сертификат той организации, данные по которой планируется получить из ИФНС г. Москвы.
3. В открывшемся окне **Выберите сертификат инспекции для шифрования** (рис. 1) со списком сертификатов ИФНС выберите сертификат той ИФНС, у которой планируется запрашивать документы

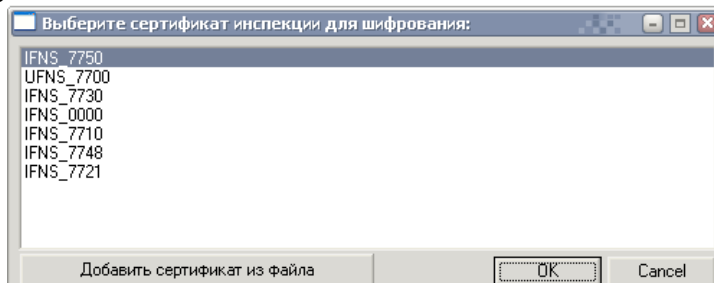


Рис.1 Окно выбора сертификата ИФНС



Если в окне выбора сертификата инспекции нет сертификата нужной ИФНС, то его нужно установить вручную (см. раздел 2.4. Установка сертификата ИФНС, в которой абонент состоит на учете).

4. Нажмите **ОК**.
5. В открывшемся окне **Обзор папок** (рис. 2) выберите любую папку, в которой будут сохраняться документы – ответы на отправленные запросы (справки, выписки, акты, уведомления).

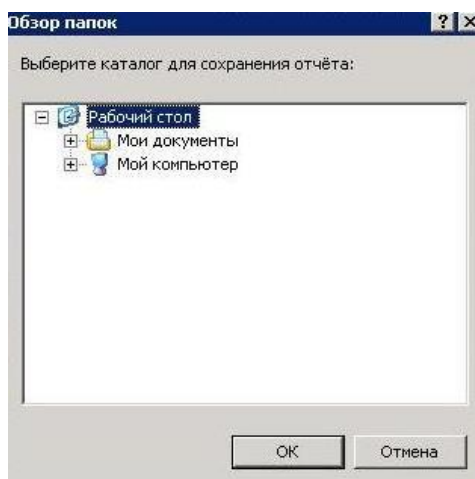


Рис.2 Окно выбора каталога для хранения документов.

6. Нажмите **ОК**. Откроется окно системы ИОН.

4. Описание основного окна системы ИОН

Основное окно системы ИОН (рис. 3) разделено на 4 блока:

The screenshot shows the main window of the ION system, divided into four distinct blocks, each outlined in red. The blocks are labeled on the right side of the image:

- Блок Реквизиты налогоплательщика:** Contains fields for INN, KPP, Name, Code of inspection, and Address.
- Блок Обязательные реквизиты:** Contains fields for Code of service, Name of service, Reporting year, and Period (from 4.3 to 4.4).
- Блок Дополнительные реквизиты запроса (справка):** Contains a dropdown menu for KBJ with a list of tax codes: 18210101011010000110, 18210101012020000110, 18210102021010000110, and 18210201010010000110.
- Блок Настройки:** Contains a dropdown for report format (HTML is selected), a text field for the report catalog, and a checkbox for 'Сменить каталог при сохранении отчета'. At the bottom, there are two buttons: 'Отправить запрос в инспекцию' and 'Сменить инспекцию'.

Рис. 3. Основное окно

- **Реквизиты налогоплательщика.** Указываются реквизиты налогоплательщика (ИНН, КПП, название организации, код инспекции и адрес). Эти данные заполняются автоматически в момент соединения с сервером УФНС и редактированию не подлежат. Данные берутся из базы данных налоговой инспекции.
- **Обязательные реквизиты.** Указываются параметры для запроса: наименование услуги, отчетный год и период запрашиваемой информации.
- **Дополнительные реквизиты запроса (справка).** В зависимости от выбранной услуги в разделе обязательных реквизитов определяются дополнительные условия формирования ответа: перечень налогов (КБК), по которым будет сформирован документ, или сортировка данных
- **Настройки.** Указывается формат файла (HTML, DOC, RTF, PDF), в котором требуется получить ответ. Также позволяет выбрать папку для сохранения отчета (установить флажок **Сменить каталог при сохранении отчета** и изменить ставший доступным путь). По умолчанию ответ сохраняется в папку, указанную при входе в систему.



Настоятельно рекомендуется указывать формат HTML или RTF, так как документы форматов DOC и PDF формируются более длительное время и предполагают обязательное наличие на рабочем месте установленных программ Microsoft Office Word и Acrobat Reader соответственно.

В окне системы ИОН расположены кнопки:

- **Отправить запрос в инспекцию.** Позволяет отправить в ИФНС сформированный запрос.
- **Сменить инспекцию.** Позволяет изменить код ИФНС, из которой планируется получить необходимые документы.

5. Формирование и отправка запроса на получение документа

При помощи сервиса ИОН можно сформировать и отправить запросы на получение следующих документов:

- Справки о состоянии расчетов по налогам, сборам и взносам;
- Выписки операций по расчету с бюджетом;
- Акта совместной сверки расчетов налогоплательщика по налогам, сборам и взносам;
- Перечня бухгалтерской и налоговой отчетности, представленной в отчетном году;
- Уведомления о дате получения справки об исполнении налогоплательщиком обязанности по уплате налогов, сборов, страховых взносов, пеней и налоговых санкций.

5.1. Справка о состоянии расчетов по налогам, сборам и взносам

Для формирования и отправки данного запроса в окне системы ИОН (рис. 3):

1. В блоке **Обязательные реквизиты** выберите услугу **Справка о состоянии расчетов по налогам, сборам и взносам**, укажите отчетный год и период, за который будет формироваться справка.
2. В блоке **Дополнительные реквизиты запроса** выберите перечень налогов (КБК), по которым будет сформирована справка (для выделения нескольких КБК применяются клавиши **Ctrl** или **Shift** в сочетании с левой клавишей мыши).
3. В блоке **Настройки** из раскрывающегося списка выберите формат файла (HTML, DOC, RTF, PDF), в котором требуется получить ответ.
4. Нажмите на кнопку **Отправить запрос в инспекцию**.

Запрос отправлен.

5.2. Выписка операций по расчету с бюджетом

Для формирования и отправки данного запроса в окне системы ИОН (рис. 3):

1. В блоке **Обязательные реквизиты** выберите услугу **Выписка операций из лицевого счета**, укажите отчетный год и период, за который будет формироваться выписка.
2. В блоке **Дополнительные реквизиты запроса** выберите перечень налогов (КБК), по которым будет сформирована выписка (для выделения нескольких КБК применяются клавиши **Ctrl** или **Shift** в сочетании с левой клавишей мыши) и определите параметр **Группировать по видам платежа** (см. рис. 4):
 - Если флажок установлен (значение по умолчанию), то данные в выписке будут отсортированы в следующем виде: вид платежа, дата отчетного периода КРСБ, приоритет, срок уплаты.
 - Если флажок снят, то данные в выписке будут отсортированы в следующем виде: дата отчетного периода КРСБ, приоритет, срок уплаты, вид платежа.

Реквизиты налогоплательщика			
ИНН	<input type="text"/>	КПП	<input type="text"/>
Наименование	<input type="text"/>		
Код ИФНС	<input type="text"/>		
Адрес	<input type="text"/>		
Обязательные реквизиты			
Код услуги	Наименование услуги	Отчётный год	Период
2	Выписка операций из лицевого счёта	2008	с 4.3 по 4.4
Дополнительные реквизиты запроса (выписка)			
КБК	<input type="text" value="18210101011010000110"/> <input type="text" value="18210101012020000110"/> <input type="text" value="18210102021010000110"/> <input type="text" value="18210201010010000110"/>		
Группировать по видам платежа	<input checked="" type="checkbox"/>		
Настройки			
Формат, в котором вы желаете получить отчёты	HTML		
Каталог для сохранения отчётов	C:\Documents and Settings\wky\Рабо		Сменить каталог при сохранении отчёта <input type="checkbox"/>
Отправить запрос в инспекцию		Сменить инспекцию	

Рис. 4. Блок дополнительных реквизитов запроса (выписка)

3. В блоке **Настройки** из раскрывающегося списка выберите формат файла (HTML, DOC, RTF, PDF), в котором требуется получить ответ.
4. Нажмите на кнопку **Отправить запрос в инспекцию**.

Запрос отправлен.

5.3. Акт совместной сверки расчетов налогоплательщика по налогам, сборам и взносам

Для формирования и отправки данного запроса в окне системы ИОН (рис. 3):

1. В блоке **Обязательные реквизиты** выберите услугу **Акт сверки**, укажите отчетный год и период, за который будет формироваться справка.
2. В блоке **Дополнительные реквизиты запроса** выберите перечень налогов (КБК), по которым будет сформирован акт (для выделения нескольких КБК применяются клавиши **Ctrl** или **Shift** в сочетании с левой клавишей мыши).
3. В блоке **Настройки** из раскрывающегося списка выберите формат файла (HTML, DOC, RTF, PDF), в котором требуется получить ответ.
4. Нажмите на кнопку **Отправить запрос в инспекцию**.

Запрос отправлен.

5.4. Перечень бухгалтерской и налоговой отчетности, представленной в отчетном году

Для формирования и отправки данного запроса в окне системы ИОН (рис. 3):

1. В блоке **Обязательные реквизиты** выберите услугу **Перечень отчетности**, укажите отчетный год и период, за который будет формироваться справка.
2. В блоке **Дополнительные реквизиты запроса** из раскрывающегося списка выберите условия детализации декларации: предоставить информацию по всем видам деклараций (значение по умолчанию), только по первичным или только по корректирующим (см. рис. 5).

Реквизиты налогоплательщика			
ИНН	<input type="text"/>	КПП	<input type="text"/>
Наименование	<input type="text"/>		
Код ИФНС	<input type="text"/>		
Адрес	<input type="text"/>		
Обязательные реквизиты			
Код услуги	Наименование услуги	Отчётный год	Период
4	Перечень отчётности	2009	с 4.3 по 4.3
Дополнительные реквизиты запроса (перечень отчётности)			
Детализация	<input type="text" value="Все виды деклараций"/> <ul style="list-style-type: none"> Все виды деклараций Только первичные декларации Только корректирующие декларации 		
Настройки			
Формат, в котором вы желаете получить отчёты	<input type="text" value="HTML"/>		
Каталог для сохранения отчётов	<input type="text" value="C:\Documents and Settings\wikky\Рабо"/>	Сменить каталог при сохранении отчёта <input type="checkbox"/>	
<input type="button" value="Отправить запрос в инспекцию"/>		<input type="button" value="Сменить инспекцию"/>	

Рис.5 Условие детализации запроса

3. В блоке **Настройки** из раскрывающегося списка выберите формат файла (HTML, DOC, RTF, PDF), в котором требуется получить ответ.
4. Нажмите на кнопку **Отправить запрос в инспекцию**.

Запрос отправлен.

5.5. Уведомление о дате получения справки об исполнении налогоплательщиком обязанности по уплате налогов, сборов, страховых взносов, пеней и налоговых санкций

Для формирования и отправки данного запроса в окне системы ИОН (рис. 3):

1. В блоке **Обязательные реквизиты** выберите услугу **Уведомление о дате получения справки об исполнении обязанности**, укажите отчетный год и период, за который будет формироваться справка.
2. Нажмите на кнопку **Отправить запрос в инспекцию**.

Запрос отправлен.

6. Получение запрашиваемого документа

Запрашиваемый документ поступает в течение нескольких минут после отправки запроса. Поступивший ответ открывается:

- В новом окне интернет-браузера Internet Explorer, если при формировании запроса в блоке **Настройки**, в поле **Формат, в котором вы желаете получить отчёты**, был указан формат файла HTML.
- С помощью сторонней программы (например, MSWord, блокнот, Acrobat Reader) в зависимости от формата, указанного при формировании запроса в блоке **Настройки**, в поле **Формат, в котором вы желаете получить отчёты**: DOC, RTF или PDF. Данный файл можно сохранить на локальном диске и распечатать, используя стандартные средства сторонней программы.

7. Типичные ошибки и способы их решения

1. Ошибки первого типа:

- **"Ошибка на стороне инспекции!"**;
- **"ExecuteNonQuery requires an open and available Connection. The connection's current states is closed"**;
- **"Could not find database ID 9. Database may not be activated yet or may be in transition"**;
- **"Could not find database ID 8. Database may not be activated yet or may be in transition"**;
- **"Нет подключенной инспекции с выбранным сертификатом"**.

Причина: в инспекции ведутся технические работы с сервисом ИОН

Решение: необходимо повторить вход в сервис ИОН позднее

2. Ошибка второго типа:

- **"Сертификат, которым подписан запрос, в базе инспекции не найден!"**

Причина: сертификат абонента не зарегистрирован в сервисе ИОН

Решение: сертификат абонента необходимо отправить на ion@skbkontur.ru (сертификат будет зарегистрирован в течение 3-х рабочих дней).



Отправить сертификат может или абонент самостоятельно, или сотрудник технической поддержки по просьбе абонента.

3. Ошибка третьего типа:

- **"За установленное время не был получен ответ. Возможно система перегружена"**

Причина: Сервер, который обеспечивает работоспособность сервиса ИОН, в текущий момент перегружен (слишком много обращений налогоплательщиков к серверу, перегрузка каналов связи)

Решение: абоненту нужно повторить попытку входа в сервис ИОН позже.

4. При возникновении ошибок с другими формулировками необходимо сообщить о них в службу технической поддержки абонентов своего сервисного центра.